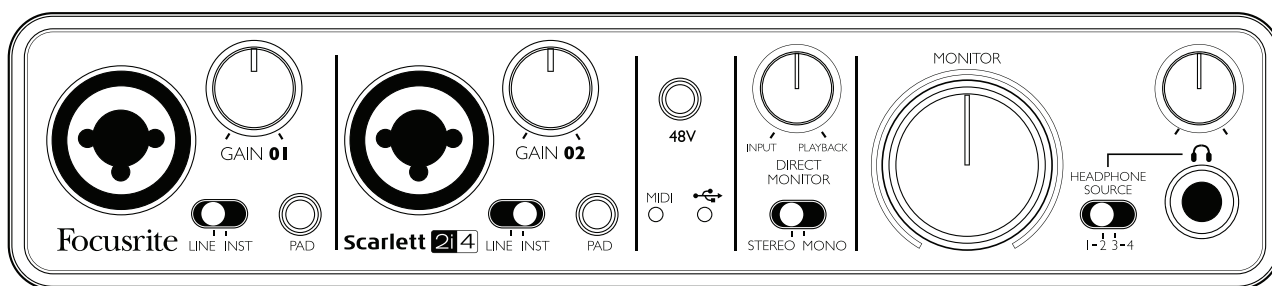



Scarlett **2i4**

Mode d'emploi



INSTRUCTIONS DE SÉCURITÉ IMPORTANTES

1. Lisez ces instructions.
2. Conservez ces instructions.
3. Tenez compte de tous les avertissements.
4. Suivez toutes les instructions.
5. Nettoyez-le uniquement avec un chiffon sec.
6. Ne l'installez pas près de sources de chaleur telles que des radiateurs, bouches de chauffage, poêles ou autres appareils (y compris des amplificateurs) produisant de la chaleur.
7. Ne neutralisez pas la fonction de sécurité de la fiche polarisée ou de terre. Une fiche polarisée a deux broches, l'une plus large que l'autre. Une fiche de terre a deux broches identiques et une troisième broche pour la mise à la terre. La broche plus large ou la troisième broche servent à votre sécurité. Si la fiche fournie n'entre pas dans votre prise, consultez un électricien pour le remplacement de la prise obsolète.
8. Évitez de marcher sur le cordon d'alimentation et de le pincer, en particulier au niveau des fiches, des prises secteur, et du point de sortie de l'appareil.
9. N'utilisez que des fixations/accessoires spécifiés par le fabricant.
10.  Utilisez-le uniquement avec le chariot, socle, trépied, support ou table spécifié par le fabricant ou vendu avec l'appareil. Si un chariot est utilisé, faites attention à ne pas être blessé par un renversement lors du déplacement de l'ensemble chariot/appareil.
11. Débranchez cet appareil en cas d'orage ou de non utilisation prolongée.
12. Confiez toute réparation à des techniciens de maintenance qualifiés. Une réparation est nécessaire si l'appareil a été endommagé d'une quelconque façon, par exemple si le cordon ou la fiche d'alimentation est endommagé, si du liquide a été renversé sur l'appareil ou si des objets sont tombés dedans, si l'appareil a été exposé à la pluie ou à l'humidité, s'il ne fonctionne pas normalement, ou s'il est tombé.
13. Aucune source de flamme nue, comme une bougie allumée, ne doit être placée sur l'appareil.

AVERTISSEMENT : des niveaux de pression sonore excessifs dans les écouteurs ou dans le casque peuvent entraîner une perte auditive.

AVERTISSEMENT : cet équipement ne doit être connecté qu'à des ports USB de type 2.0.



ATTENTION : POUR RÉDUIRE LE RISQUE D'ÉLECTROCUTION, NE RETIREZ PAS LE CAPOT (OU L'ARRIÈRE). AUCUNE PIÈCE N'EST RÉPARABLE PAR L'UTILISATEUR À L'INTÉRIEUR.
CONFIEZ TOUTE RÉPARATION À UN SERVICE APRÈS-VENTE QUALIFIÉ.



Le symbole d'éclair à tête de flèche dans un triangle équilatéral sert à prévenir l'utilisateur de la présence dans l'enceinte du produit d'une « tension dangereuse » non isolée d'une grandeur suffisante pour constituer un risque d'électrocution pour les personnes.



Le point d'exclamation dans un triangle équilatéral sert à prévenir l'utilisateur de la présence d'instructions importantes de fonctionnement et de maintenance (entretien) dans les documents accompagnant l'appareil.

DÉCLARATION ENVIRONNEMENTALE

Pour le Canada

À destination de l'utilisateur :

This Class B digital apparatus complies with Canadian ICES-003.

Cet appareil numérique de la classe B est conforme à la norme NMB-003 du Canada.

Avis RoHS

Focusrite Audio Engineering Limited s'est conformé, ainsi que ce produit s'il y a lieu, à la directive 2002/95/CE de l'Union Européenne sur la restriction de l'utilisation de certaines substances dangereuses ou RoHS (Restrictions of Hazardous Substances).

TABLE DES MATIÈRES

INSTRUCTIONS DE SÉCURITÉ IMPORTANTES	2
TABLE DES MATIÈRES	4
GÉNÉRALITÉS	5
Introduction	5
Caractéristiques	5
Contenu de l'emballage	5
Configurations requises	6
Mac OS	6
Windows	6
POUR COMMENCER	7
Installation du logiciel	7
Mac OS X :	7
Windows :	7
Configuration audio dans votre DAW (station de travail audio numérique)	8
Exemple d'utilisation	10
Branchement d'un microphone ou d'un instrument	10
Emploi de l'écoute de contrôle directe (Direct monitor)	11
Branchement de la Scarlett 2i4 aux enceintes	11
Branchement de la Scarlett 2i4 à une console de mixage pour DJ	13
CARACTÉRISTIQUE DE L'INTERFACE	14
Face avant	14
Face arrière	15
CARACTÉRISTIQUES TECHNIQUES	16
Performances	16
Caractéristiques physiques et électriques	18
GUIDE DE DÉPANNAGE	18

GÉNÉRALITÉS

Introduction

Merci d'avoir acheté la Scarlett 2i4, une des interfaces audio informatiques professionnelles Focusrite dotées des préamplificateurs analogiques de haute qualité Focusrite. Vous disposez maintenant d'une solution simple et compacte pour le routage audio de haute qualité vers et depuis votre ordinateur.

Ce mode d'emploi explique en détail l'interface pour vous aider à bien comprendre les caractéristiques de fonctionnement du produit. Nous vous recommandons, que vous soyez novice en enregistrement informatique ou plus expérimenté, de prendre le temps de lire la totalité du mode d'emploi afin d'être parfaitement informé de toutes les possibilités qu'ont à offrir la Scarlett 2i4 et les logiciels qui l'accompagnent. Si les principales sections du mode d'emploi ne vous apportent pas les informations dont vous avez besoin, pensez à consulter <http://www.focusrite.com/answerbase>, qui contient une liste complète des questions les plus fréquemment posées à l'assistance technique.

Caractéristiques

L'interface Scarlett 2i4 fournit le moyen de connecter des microphones, des instruments de musique ou des signaux de niveau ligne à un ordinateur sous Mac OS ou Windows. Les signaux des entrées physiques peuvent être routés vers votre logiciel d'enregistrement audio/station de travail audio numérique (que nous citerons tout au long de ce mode d'emploi par son terme anglais « DAW ») à une résolution atteignant 24 bits, 96 kHz ; de même, la sortie d'écoute de contrôle ou des signaux enregistrés de la DAW se fera par les sorties physiques de l'unité.

Les sources audio – micros, instruments etc. – reçues aux entrées physiques peuvent être enregistrées dans la DAW puis routées de la DAW vers les sorties physiques. La 2i4 est dotée de quatre canaux de sortie audio qui peuvent être reliés à un amplificateur et à des enceintes, à des moniteurs amplifiés, à des écouteurs, à une table de mixage de DJ ou autre, ou à tout autre équipement audio analogique que vous désirez utiliser. Bien que toutes les entrées et sorties de la Scarlett 2i4 soient directement routées vers et depuis votre DAW pour l'enregistrement et la lecture, vous pouvez configurer le routage dans votre DAW afin de répondre à vos besoins. Une fonction de retour direct (Direct Monitoring) vous permet d'entendre ce que vous jouez sans subir la latence de l'ordinateur. La 2i4 sert aussi d'interface MIDI pratique entre votre ordinateur et d'autres équipements MIDI.

Pour les DJ, les deux paires de sorties facilitent l'interfaçage entre la sortie stéréo d'un ordinateur portable sur lequel tourne un logiciel de DJ et deux canaux d'un mélangeur DJ.

Contenu de l'emballage

Avec votre Scarlett 2i4, vous devez avoir :

- Carte d'activation des logiciels, avec des codes pour accéder aux ressources en ligne suivantes :
 - Pilotes USB 2i4 pour Mac et Windows
 - Suite de plug-ins Scarlett pour Mac et Windows
 - Ableton Live Lite
 - Bibliothèque d'échantillons LoopMasters
 - Novation Bass station
 - Modes d'emploi multilingues

- Câble USB
- « Guide de prise en main » papier de 8 pages

Configurations requises

Mac OS

Apple Macintosh avec port USB répondant à la norme USB 2.0

Système d'exploitation : Mac OS X 10.7 (Lion) ou OS X 10.8 (Mountain Lion)

Windows

Ordinateur compatible Windows avec port USB répondant à la norme USB 2.0

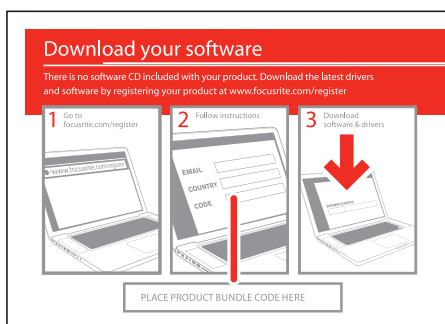
Système d'exploitation : Windows 7 (32 ou 64 bits)

POUR COMMENCER

IMPORTANT : VEILLEZ BIEN À LANCER L'INSTALLATEUR AVANT DE RACCORDER LA SCARLETT 2i4 À VOTRE ORDINATEUR.

Installation du logiciel

Tous les logiciels requis par la Scarlett 2i4 – ainsi que plusieurs suppléments performants et utiles – sont disponibles au téléchargement sur le site web Focusrite <http://www.focusrite.com/register>. La carte d'activation des logiciels fournie avec votre Scarlett 2i4 contient les codes de validation que vous devrez saisir dans la zone de téléchargement. Cette procédure vous garantit les toutes dernières versions des logiciels.



1. Au moyen de votre navigateur habituel, allez sur <http://www.focusrite.com/register/>.
2. Suivez les instructions à l'écran, en saisissant le code d'ensemble de produits (« Product Bundle Code ») dans le formulaire lorsque cela vous est demandé. Votre « Product Bundle Code » se trouve sur la carte d'activation des logiciels fournie avec l'unité.
3. Vous pourrez alors accéder à la page « My Products », dans laquelle sont téléchargeables les logiciels complets auxquels votre enregistrement vous donne droit, avec leurs codes d'activation s'il y a lieu.
4. Téléchargez et installez les pilotes Scarlett 2i4. Suivez toutes les instructions à l'écran.
5. Quand l'installation est terminée, faites redémarrer votre ordinateur.

Après redémarrage, reliez la Scarlett 2i4 à votre ordinateur avec le câble USB fourni.

Mac OS X :

Votre système d'exploitation (OS) doit automatiquement faire basculer les sorties audio par défaut de l'ordinateur sur la Scarlett 2i4. Pour vérifier cela, allez dans **Préférences système > Son**, et assurez-vous que l'entrée et la sortie sont réglées sur **Scarlett 2i4**. Pour des options de configuration plus détaillées sur Mac, allez dans **Applications > Utilitaires > Configuration audio et MIDI**.

Windows :

Votre système d'exploitation (OS) doit automatiquement faire basculer les sorties audio par défaut de l'ordinateur sur la Scarlett 2i4. Pour vérifier cela, allez dans : **Démarrer > Panneau de**

configuration > Matériel et audio > Son > Gérer les périphériques audio et assurez-vous que « Lecture par défaut » et « Recording » sont réglés sur « Scarlett 2i4 ».

Branchement de votre Scarlett 2i4

IMPORTANT : avant de brancher la Scarlett 2i4 à votre ordinateur, veuillez terminer l'installation du logiciel conformément aux instructions ci-dessus. Cela garantira l'utilisation des bons pilotes par le logiciel et évitera des comportements inattendus.

La Scarlett 2i4 a un seul port USB 2.0 (en face arrière). Une fois l'installation terminée, branchez simplement la Scarlett 2i4 à votre ordinateur à l'aide du câble USB fourni (notez que la Scarlett 2i4 est un périphérique USB 2.0 et que par conséquent la connexion USB nécessite un port compatible USB 2.0+ sur votre ordinateur. Elle ne fonctionnera pas correctement avec des ports USB 1.0/1.1).

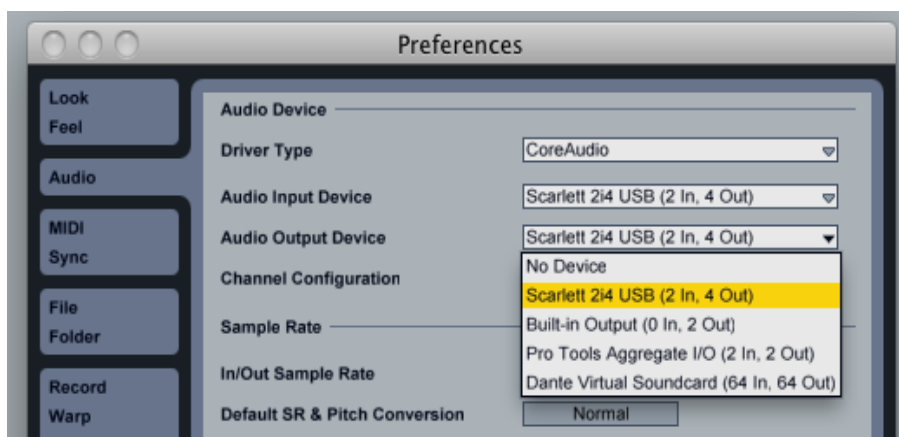
Configuration audio dans votre DAW (station de travail audio numérique)

La Scarlett 2i4 est compatible avec toute DAW sous Windows acceptant l'ASIO ou le WDM* et toute DAW sur Mac utilisant Core Audio. Après avoir installé les pilotes et branché l'interface, vous pouvez commencer à utiliser la Scarlett 2i4 avec la DAW de votre choix. Pour vous permettre de commencer si vous n'avez pas encore d'application DAW installée sur votre ordinateur, Ableton Live Lite est fourni dans le pack de logiciels Xcite+ ; vous pourrez l'utiliser après l'avoir téléchargé et activé en ligne. Pour installer Ableton Live Live, téléchargez et sauvegardez le fichier d'installation Ableton depuis votre page d'enregistrement « My Products » Focusrite comme décrit ci-dessus, puis lancez-le et suivez toutes les instructions à l'écran.

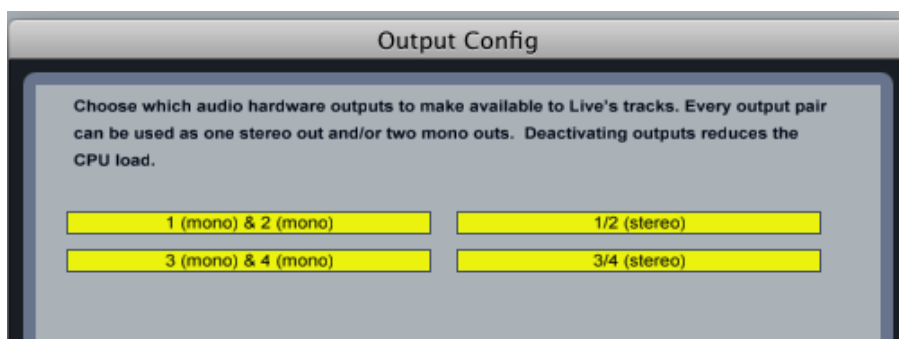
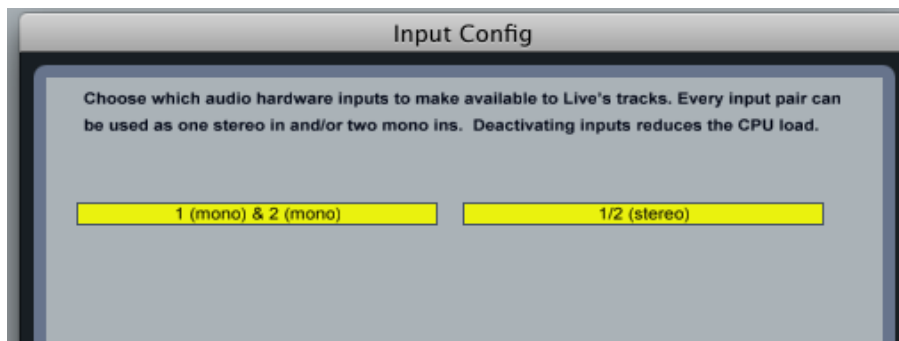
Les instructions d'emploi d'Ableton Live Lite sortent du cadre de ce mode d'emploi, mais l'application comprend un jeu complet de fichiers d'aide.

*uniquement compatible avec l'audio 16 bits sous WDM

Veillez noter que votre DAW peut ne pas automatiquement sélectionner la Scarlett 2i4 comme son périphérique d'entrée/sortie par défaut. Dans ce cas, vous devez manuellement sélectionner « **Scarlett 2i4** » comme le pilote dans la page de **configuration audio*** de votre DAW. Veuillez vous reporter à la documentation de votre DAW (ou aux fichiers d'aide) si vous ne savez pas où sélectionner le pilote ASIO ou Core Audio. L'exemple ci-dessous montre la configuration correcte dans le panneau **Préférences** d'Ableton Live Lite (c'est la version Mac qui est représentée).



Une fois que la Scarlett 2i4 est choisie comme périphérique audio préféré* dans votre DAW, les entrées 1 et 2 et les sorties 1 à 4 apparaîtront dans les préférences d'entrée/sortie audio de votre DAW. Selon votre DAW, vous pouvez avoir à activer certaines entrées ou sorties avant utilisation. Les deux exemples ci-dessous montrent les entrées 1 et 2 et sorties 1 à 4 activées dans les Préférences audio d'Ableton Live Lite.

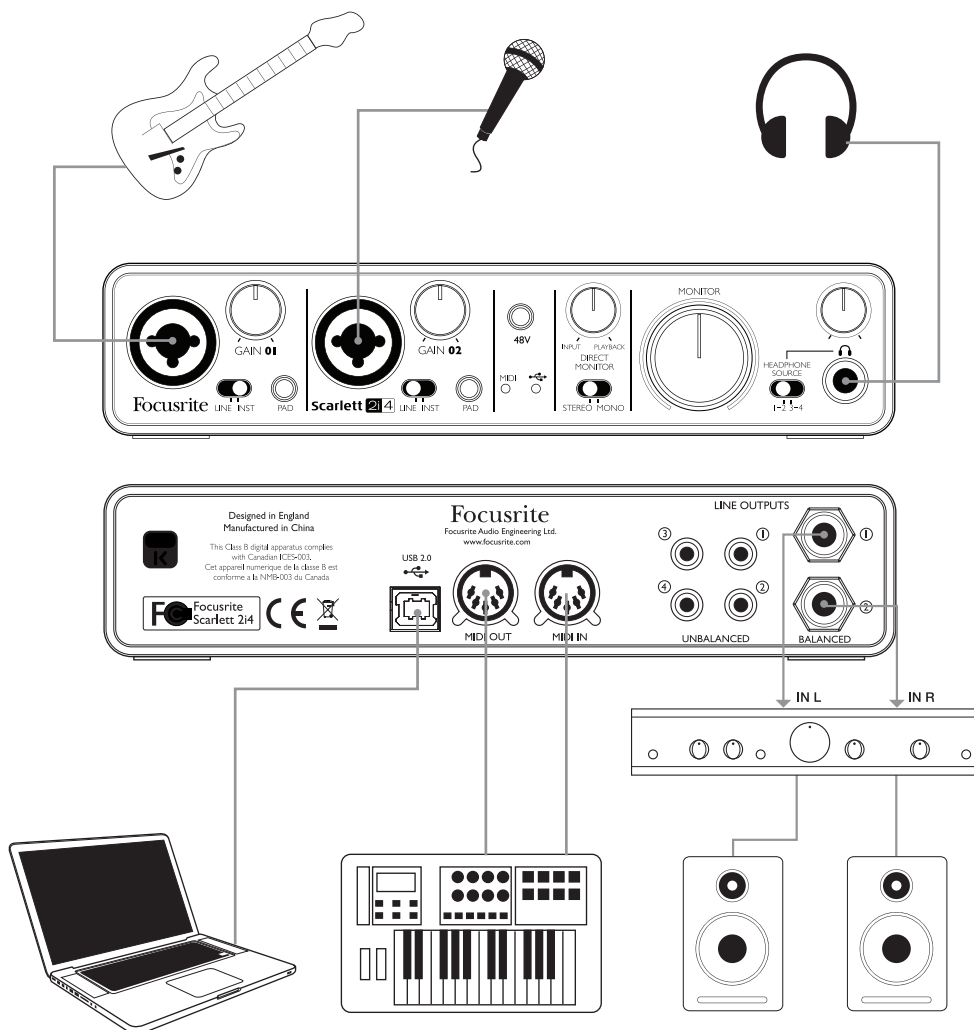


* Appellation générique. La terminologie peut légèrement différer d'une DAW à l'autre.

Exemple d'utilisation

La Scarlett 2i4 est un excellent choix pour diverses applications d'enregistrement et de monitoring. Certaines configurations typiques sont représentées dans les schémas ci-dessous.

Branchement d'un microphone ou d'un instrument



Cette configuration illustre la configuration la plus typique pour enregistrer avec un logiciel audio numérique (DAW) sur votre Mac ou PC. Dans ce cas, vous pouvez enregistrer la guitare par l'entrée 1 et les voix par l'entrée 2 dans Ableton Live Lite, tout en écoutant la lecture de la DAW au casque ou dans les enceintes.

Les prises d'entrée de la face avant sont de type Neutrik Combo®, des prises mixtes qui acceptent aussi bien un connecteur XLR mâle (vous en avez probablement un à l'extrémité de votre câble de microphone) qu'une fiche jack 6,35 mm. Notez que la Scarlett 2i4 n'a pas de commutateur « micro/ligne » – l'étage de préamplificateur Focusrite est automatiquement configuré pour un microphone quand vous branchez une prise XLR à l'entrée et pour un signal de niveau ligne ou instrument quand vous branchez une fiche jack. Réglez le sélecteur **LINE/INST** adjacent à la prise sur **INST** si vous branchez un instrument de musique (une guitare dans l'exemple) via un jack de guitare 2 points ordinaire ou sur **LINE** si vous branchez une source de niveau ligne telle que la sortie symétrique

d'une console de mixage audio externe via une fiche jack 3 points (TRS). Notez que le connecteur combo accepte les deux types de fiche jack.

Si vous utilisez un microphone électrostatique (à condensateur), pressez le bouton **48V** pour fournir une alimentation fantôme au micro. Ne l'activez pas si vous employez un autre type de micro.

Chaque canal de la Scarlett 2i4 a un bouton **PAD** (atténuateur) en face avant ; le presser réduit la sensibilité d'entrée de 10 dB. Cela peut être utile si la source de votre entrée a un niveau ligne particulièrement élevé.

Emploi de l'écoute de contrôle directe (Direct monitor)

Vous entendrez fréquemment le terme « latence » utilisé en conjonction avec les systèmes audio numériques. Dans le cas de l'application d'enregistrement simple sur DAW décrite ci-dessus, la latence sera le temps nécessaire à vos signaux d'entrée pour passer au travers de l'ordinateur et du logiciel audio, puis pour ressortir via votre interface audio. La latence peut être un problème pour un interprète qui désire s'enregistrer tout en écoutant les signaux entrants.

La Scarlett 2i4 est équipée d'une option « Direct Monitoring » qui surmonte ce problème. Régler le sélecteur **DIRECT MONITOR** de la face avant sur **INPUT** enverra directement vos signaux entrants aux sorties casque et moniteur de la Scarlett 2i4. Cela vous permet de vous entendre vous-même sans latence – c'est-à-dire en « temps réel ». Les utilisateurs peuvent faire varier le volume de ce qui est reproduit par l'ordinateur au moyen de la commande **DIRECT MONITOR**. Les signaux d'entrée envoyés à votre ordinateur ne sont en aucun cas affectés par ce réglage.

DIRECT MONITOR est une commande de « mixage » – elle vous permet d'établir votre mélange préféré de signaux d'entrée et de signaux de lecture de la DAW. Quand vous la tournez dans le sens horaire, le niveau du son lu par la DAW augmente et celui du signal entrant diminue. En position 12 heures, un mixage 50/50 des deux est obtenu.

Notez que si la commande **DIRECT MONITOR** est réglée autrement qu'à fond d'un côté ou de l'autre, vous devez vous assurer que votre logiciel DAW n'est pas réglé pour renvoyer ce qu'il reçoit (ce que vous enregistrez actuellement) à sa sortie. Si c'était le cas, vous vous entendriez « deux fois », un des deux signaux étant retardé et perçu comme un écho.

La fonction Direct Monitoring peut aussi être commutée en mono, ce qui est utile si vous n'enregistrez qu'un instrument ou une voix. Avec le sélecteur **STEREO/MONO** réglé sur **STEREO**, l'entrée 1 est adressée au canal d'entrée gauche et l'entrée 2 au canal d'entrée droit, et ce sera le réglage correct si vous enregistrez une source stéréo. En mode **MONO**, les deux entrées sont adressées dans les mêmes proportions aux deux canaux, et apparaîtront donc au centre de l'image stéréo.

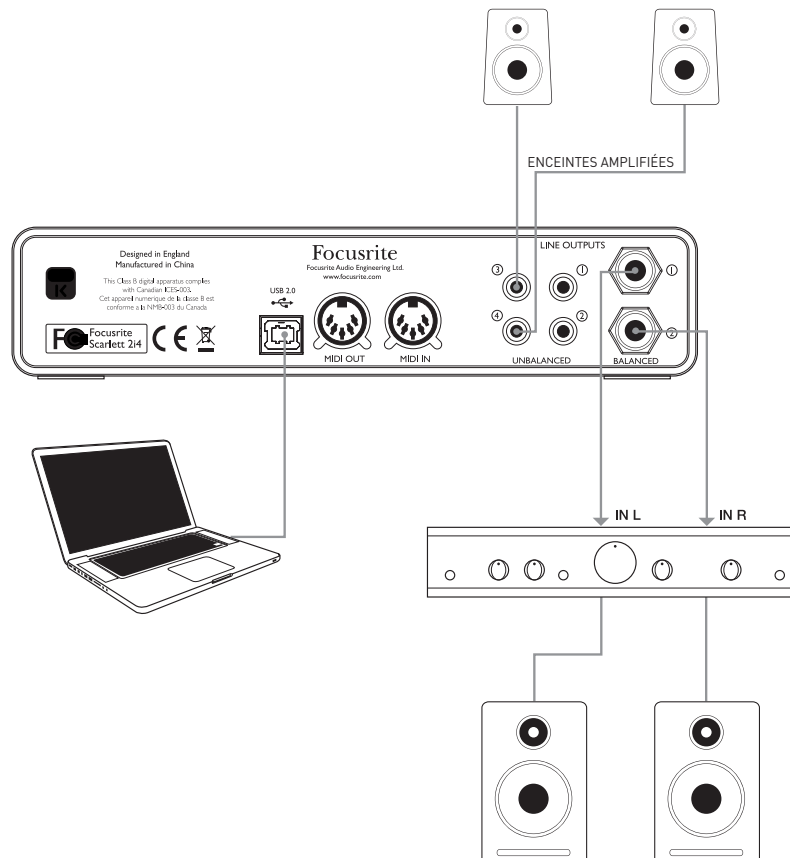
Branchement de la Scarlett 2i4 aux enceintes

N'importe lesquelles des sorties de la Scarlett 2i4 peuvent servir au branchement d'enceintes d'écoute. Les canaux de sorties 1 et 2 sont produits à la fois sous forme symétrisée électroniquement à niveau variable par les prises jack ¼" (6.35 mm) 3-points (TRS) et comme signaux asymétriques par les prises phono (RCA). Les sorties 3 et 4 ne sont fournies que sous forme asymétrique à niveau fixe, également sur prises RCA (cinch/phono).

Si les sorties 1 et 2 sont utilisées, les sorties 3 et 4 peuvent être librement utilisées dans un autre but, comme de brancher un autre dispositif d'enregistrement ou une paire de moniteurs supplémentaires. Toutefois, veuillez noter que seules les versions symétriques des canaux 1 et 2 – c'est-à-dire les

signaux des deux prises jack 6,35 mm – ont leur niveau affecté par la grande commande de volume **MONITOR** de la face avant. Les signaux des quatre prises RCA (cinch/phono) sont à niveau fixe (maximal), et donc si vous les utilisez pour l'écoute, vous devrez contrôler le volume soit à la source (dans la DAW elle-même), soit sur un amplificateur externe.

Des enceintes auto-amplifiées (par exemple des enceintes informatiques) intègrent des amplificateurs avec une commande de volume et peuvent être directement connectées. De plus grandes enceintes passives nécessiteront un amplificateur stéréo séparé, dans ce cas, les sorties doivent être branchées aux entrées de l'amplificateur.



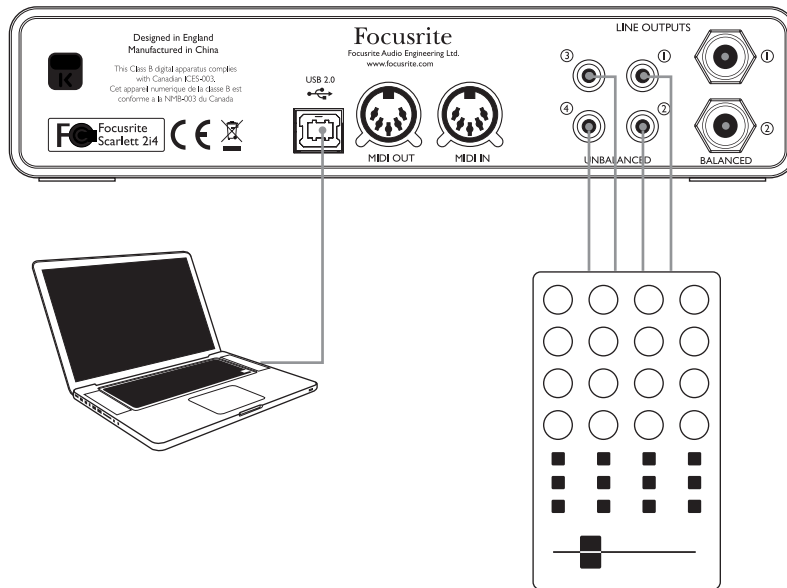
Les amplificateurs grand public types (Hi-Fi) et les petits moniteurs amplifiés ont des entrées asymétriques, que ce soit sur prises phono (RCA) ou sur prise mini-jack 3,5 mm 3 points destinée au branchement direct à un ordinateur. Dans les deux cas, utilisez un câble de liaison adapté avec des fiches RCA (cinch/phono) à une extrémité. Les amplificateurs de Hi-Fi et les moniteurs amplifiés ont leurs propres commandes de volume ; utilisez-les pour ajuster le volume d'écoute.

Les amplificateurs de puissance professionnels ont généralement des entrées symétriques (soit sur XLR 3 broches, soit sur jack 6,35 mm 3 points (TRS)) ; utilisez un câble adapté pour les relier aux sorties sur jack 6,35 mm de la Scarlett 2i4. Si vous utilisez les sorties symétriques, vous pouvez régler le volume d'écoute depuis la face avant de la Scarlett 2i4.

NOTE : vous risquez de créer une boucle de réinjection audio (effet larsen) si vos enceintes fonctionnent en même temps qu'un microphone ! Nous vous recommandons de toujours couper (ou baisser) les enceintes d'écoute pendant que vous enregistrez, et d'utiliser un casque quand vous superposez les enregistrements.

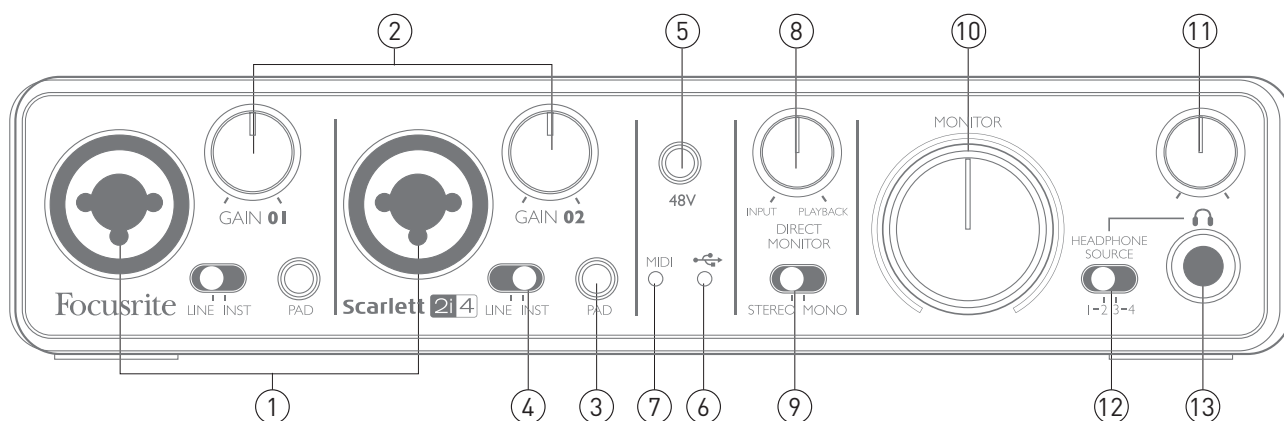
Branchement de la Scarlett 2i4 à une console de mixage pour DJ

La Scarlett 2i4 fait une excellente interface entre un ordinateur portable sur lequel tourne un logiciel de DJ et les canaux d'un mélangeur DJ. Dans cette configuration, les sorties 1 et 2 peuvent être reliées aux entrées ligne 1 et 2 d'un mélangeur DJ externe, et les sorties 3 et 4 aux entrées ligne 3 et 4. Si vous connectez les entrées 1 et 2 ainsi que 3 et 4 aux deux platines d'un mélangeur DJ assurez-vous de tourner à fond le bouton Monitor pour envoyer un signal aux entrées 1 et 2 , Platine A.



CARACTÉRISTIQUE DE L'INTERFACE

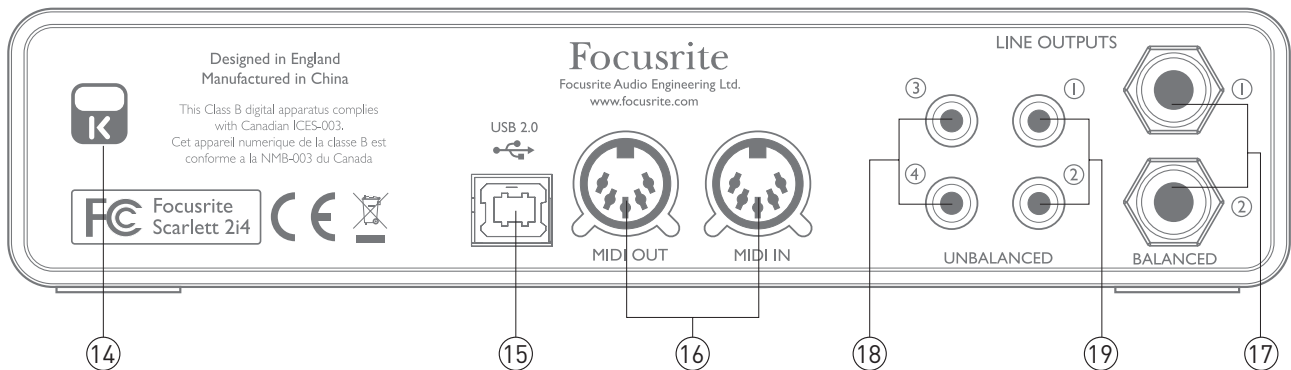
Face avant



La face avant héberge les connecteurs d'entrée pour signaux micro, ligne et instrument, ainsi que les commandes de gain d'entrée et d'écoute de contrôle ou de retour (monitoring).

1. **Entrées 1 & 2** – prises d'entrée Neutrik Combo® – branchez les microphones, instruments (par exemple guitare) ou signaux de niveau ligne via XLR ou jack 6,35 mm selon les besoins.
2. **Gain 01 et Gain 02** – règlent le gain des signaux arrivant respectivement aux entrées 1 et 2. Les commandes de gain ont des cercles de DEL bicolores concentriques pour confirmer le niveau du signal : le vert indique un niveau d'entrée d'au moins -24 dBFS (c'est-à-dire la présence d'un signal), le cercle de DEL vire au rouge quand le niveau du signal atteint 0 dBFS.
3. **PAD** – Atténuateur -10 dB pour chaque entrée. Enclencher ce bouton réduit la sensibilité de l'entrée ; utilisez-le si l'entrée reçoit un signal de niveau particulièrement élevé.
4. **LINE/INST** – sélecteur de niveau ligne/instrument pour chaque entrée – commute le gain pour l'adapter aux signaux de niveau instrument ou ligne.
5. **48V** – commutateur d'alimentation fantôme pour les entrées micro – active l'alimentation fantôme 48 V sur les contacts XLR des deux connecteurs combo.
6. **DEL USB** – s'allume quand l'unité reçoit une alimentation du bus USB, et est confirmée par l'ordinateur comme connectée et fonctionnant bien.
7. **DEL MIDI** – s'allume quand des données MIDI sont reçues par le port d'entrée MIDI IN.
8. **DIRECT MONITOR** – commande rotative de « mélange » vous permettant d'établir votre mixage d'écoute en faisant la balance entre le ou les signaux entrants et ceux lus par la DAW.
9. **STEREO/MONO** – détermine si les entrées sont additionnées en mono pour l'écoute.
10. **MONITOR** – commande de niveaux de sortie principale – règle le niveau de sortie aux sorties symétriques et asymétriques (face arrière) des canaux 1 et 2 sur les connecteurs TRS et RCA.
11. **Niveau du casque** – règle le niveau de la sortie casque stéréo de la face avant.
12. **HEADPHONE SOURCE** – vous permet de choisir si la sortie casque reçoit les sorties 1 et 2 ou les sorties 3 et 4 (comme paires stéréo ; modifiée par le réglage de [9]).
13. **Prise casque** – prise jack 6,35 mm 3 points (TRS) – branchez votre casque ici.

Face arrière



14. **Fixation de sécurité Kensington** – sécurisez si désiré votre Scarlett 2i4 en l'attachant à une structure appropriée. Voir <http://www.kensington.com/kensington/us/us/s/1704/kensington-security-slot.aspx> pour plus d'informations sur l'utilisation de cette caractéristique.
15. **Port USB 2.0** – connecteur de type B ; raccordez-le à votre ordinateur avec le câble fourni.
16. **MIDI IN et MIDI OUT** – prises DIN 5 broches standard pour le branchement d'équipements MIDI externes comme des claviers ou des modules de sons. La Scarlett 2i4 fournit une interface MIDI pratique avec votre DAW, qui évite de recourir à une carte interface MIDI d'ordinateur.
17. Sorties ligne 1 et 2 – 2 prises jack 6,35 mm 3 points (TRS) ; niveau de sortie de +4 dBu (variable), symétrisées électroniquement. Des fiches jack 6,35 mm 3 points (TRS/symétriques) ou 2 points (TS/asymétriques) peuvent être employées.
18. Sorties ligne 1 et 2 – 2 prises RCA (cinch/phono) ; sorties asymétriques à niveau de -10 dBV (fixe). Ces prises produisent toujours le même signal que [17].
19. Sorties ligne 1 et 2 – 2 prises phono (RCA); sorties asymétriques, niveau -10dBV (variable). Ces prises produisent toujours le même signal [17].

CARACTÉRISTIQUES TECHNIQUES

Performances

Plage dynamique réelle du convertisseur A/N	105 dB, pondération « A »
Plage dynamique réelle du convertisseur N/A	105 dB (sorties 1 et 2) ; 102 dB (sorties 3 et 4) ; pondération « A »
Rapport S/B réel des convertisseurs A/N-N/A	114 dB, pondération « A »
Entrées microphone	
Plage dynamique	105 dB, pondération « A »
Rapport signal/bruit	105 dB, pondération « A »
Réponse en fréquence	20 Hz – 20 kHz +/- 0,1 dB
DHT+B	0,002% (-1 dBFS, 1 kHz avec filtre 20 Hz – 22 kHz)
Bruit rapporté à l'entrée	<-120 dBu (avec un gain de 50 dB, terminaison d'entrée de 150 ohms, 20 Hz – 22 kHz)
Niveau d'entrée maximal	3,5 dBu (au gain minimal pour 0 dBFS, sans atténuation)
Pad	~10 dB
Entrées ligne	
Plage dynamique	105 dB, pondération « A »
Rapport signal/bruit	105 dB, pondération « A »
Réponse en fréquence	20 Hz – 20 kHz +/- 0,1 dB
DHT+B	<0,01% (pondération « A », gain d'entrée 16 dB, sortie -1 dBFS, filtre 20 Hz – 22 kHz)
Bruit	-90 dBu (20 Hz – 22 kHz)
Niveau d'entrée maximal	>26 dBu, DHT+B 1%
Plage de gain	-10 dB à +35 dB
Pad	~10 dB
Entrées pour instruments	
Plage dynamique	105 dB, pondération « A »
Rapport signal/bruit	105 dB, pondération « A »
Réponse en fréquence	20 Hz – 20 kHz +/- 0,1 dB
DHT+B	<0,0025% (pondération « A », gain d'entrée 16 dB, sortie -1 dBFS, filtre 20 Hz – 22 kHz)
Niveau d'entrée maximal pour 0 dBFS	+3 dBu (gain min., sans atténuateur)
Niveau d'entrée maximal pour 0 dBFS	-50 dBu (gain max., sans atténuateur)

Niveau d'entrée maximal pour 0 dBFS	+12 dBu (gain min., avec atténuateur)
Niveau d'entrée maximal pour 0 dBFS	-40 dBu (gain max., avec atténuateur)
Pad	~10 dB
Diaphonie	<80 dB
Sorties ligne 1 et 2 (symétriques)	
Niveau de sortie maximal (0 dBFS)	+10 dBu
DHT+B	<0,0015% (entrée à -1 dBFS, 1 kHz, 20 Hz – 22 kHz)
Sorties ligne 1 à 4 (asymétriques)	
Niveau de sortie maximal (0 dBFS)	+5,5 dBu
DHT+B	<0,03% (entrée à 0 dBFS, 1 kHz, 20 Hz – 22 kHz)
Sortie casque	
Réponse en fréquence	20 Hz – 20 kHz +/- 0,1 dB
Rapport signal/bruit	103 dB, pondération « A »
Plage dynamique	103 dB
Niveau de sortie maximal sous 32 ohms	+10 dBu (+8 dBV)
Puissance sous 32 ohms	24 mW
Impédance de sortie	<12 ohms
Impédance de charge	>24 ohms
Performances supplémentaires du processeur	
Gigue d'horloge	<250 ps
Fréquences d'échantillonnage acceptées	44,1, 48, 88,2, 96 kHz

Caractéristiques physiques et électriques

Entrées analogiques 1 et 2	
Connecteurs	XLR mixtes (combo) Neutrik : micro/ligne/instrument (entrées 1-2) en face avant
Sélection micro/ligne (Mic/Line)	Automatique
Sélection ligne/instrument	2 commutateurs en face avant
Pad	Atténuation de 10 dB
Alimentation fantôme	Commutateur d'alimentation fantôme +48 V commun aux entrées 1 & 2 (connexions XLR uniquement)
Sorties analogiques 1 à 4	
Sorties symétriques	2 jacks 6,35 mm 3 points (TRS) en face arrière
Sorties asymétriques	4 prises RCA (cinch/phono) en face arrière
Sortie casque stéréo	Jack 6,35 mm 3 points (TRS) en face avant
Commande de niveau de sortie générale	En face avant
Commande de niveau casque	
Autres entrées/sorties	
USB	1 connecteur USB 2.0 de type B
Voyants en face avant	
Alimentation USB	DEL
Commandes de gain	Cercles de DEL à code couleur
Poids et dimensions	
L x H x P	210 mm x 140 mm x 48 mm
Poids	0,89 kg

GUIDE DE DÉPANNAGE

Pour toutes les recherches de solution en cas de problème, veuillez visiter la base de connaissance Focusrite à l'adresse www.focusrite.com/answerbase, où vous trouverez des articles couvrant de nombreux exemples de résolution de problèmes.